

## Projektportfölj för Nordsjöregionen

Interreg IIIB Nordsjön



# INDEX

1  
2  
3  
4  
5  
6

Jag vill hälsa dig välkommen till INTERREG IIIBs projektportfölj för Nordsjöregionen – den första skriften som beskriver våra 54 projekt och presenterar vad som åstadkommit samt deras planer och förhoppningar för framtiden. Du kommer att se att våra projekt är indelade i sex olika teman, trots att vi är väl medvetna om att det är lite orättvist att antyda att projekten endast arbetar med ett tema!

Vi har samlat alla våra projekt i denna skrift. En samling som skulle vara ofullständig om inte alla projekt skulle finnas med. När du läser denna skrift hoppas vi att du märker hur de olika projekten kompletterar varandra. Varje projekt utgör en liten men viktig del av Nordsjöprogrammet som då kan utgöra modell för hur man skapar integrerade, ekonomiska, miljömässiga och sociala handlingsplaner. Nyskapande och relevans är våra ledord.

Målet med projekten i Nordsjöprogrammet är att de skall vara lika omväxlande och intressanta som regionen i sig själv - en region som både har de mest fjärran belägna öarna och några av de snabbast växande städerna. En av styrkorna med INTERREG-programmen är att de gör att vi får möjligheten att se bortom de uppenbara olikheterna och istället fokusera på de utmaningar och möjligheter som förenar vår region. Detta gör det möjligt för dem som har intressen i regionen att samarbeta på lika villkor för att utveckla regionen och inse att många av de problem som vi står inför endast kan lösas med samlade åtgärder. INTERREG utgör ett bra ramverk för sådana åtgärder och våra projekt är ett klart bevis på effektiviteten i detta synsätt. I denna sammanställning finns det emellertid bara ett begränsat utrymme för att beskriva våra projekt. Om du vill veta mer om projekten kan du besöka programmets hemsida ([www.interregnorthsea.org](http://www.interregnorthsea.org)) där du också finner information om hur du kontaktar de personer som är ansvariga för projekten.

Vi har försökt att undvika den EU-jargong och ofta den märkliga terminologi som omger ett program som vårt! På de kommande sidorna kommer du att kunna läsa om de koncept som ska ge vår region fortsatt ekonomisk tillväxt, samtidigt som miljön och de samhällen som vi lever i bevaras. Vi är stolta över våra projekt och de innovativa lösningar som de bidrar med för att lösa problem som berör oss alla. Jag hoppas att du kommer att finna nöje i att läsa om det arbete som görs i vår region. Jag hoppas också att du kommer att inspireras till att sprida information om deras resultat samt att stödja dem i framtiden, till fördel för alla delar av vår region.

**Nya möjligheter för landsbygd och perifera områden** 10

**Hantera risker längs floder och kuster** 14

**Förbättra transporter** 18

**Använda miljön med ansvar** 22

**Utnyttja nytänkande och kunskaper** 26

**Utveckla mer konkurrenskraftiga städer** 30

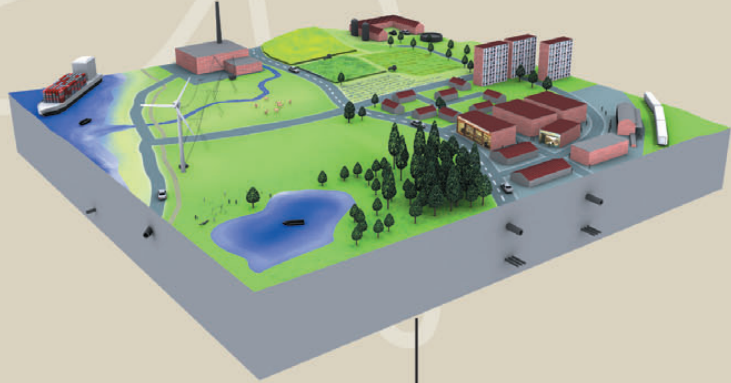
**Projektportfölj för Nordsjön**



Lorraine George  
Programansvarig  
Interreg IIIB Nordsjöprogrammet

# Regional (rumslig) utveckling

**Region:** Områden, i detta fall Nordsjöregionen (= alla delar av Nordsjön och dess omgivning, naturliga eller skapade av människan). **Utveckling:** Tillväxt eller fram-steg. **Regional (rumslig) utveckling** utveckling av alla delar i Nordsjöregionen.



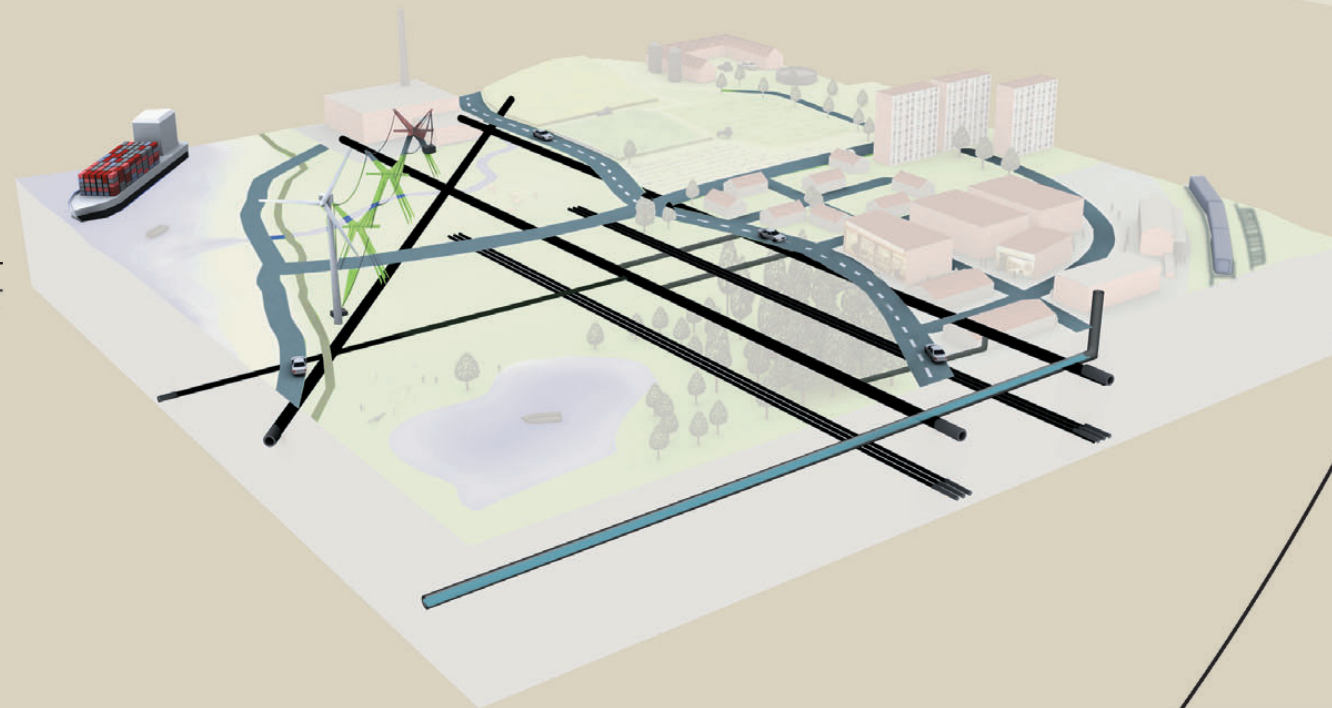
## Markanvändning

Sättet på vilket människor använder ett område för att leva, arbeta och koppla av på. Förändringar sker snabbt och kan ha en negativ inverkan på infrastruktur och miljö.



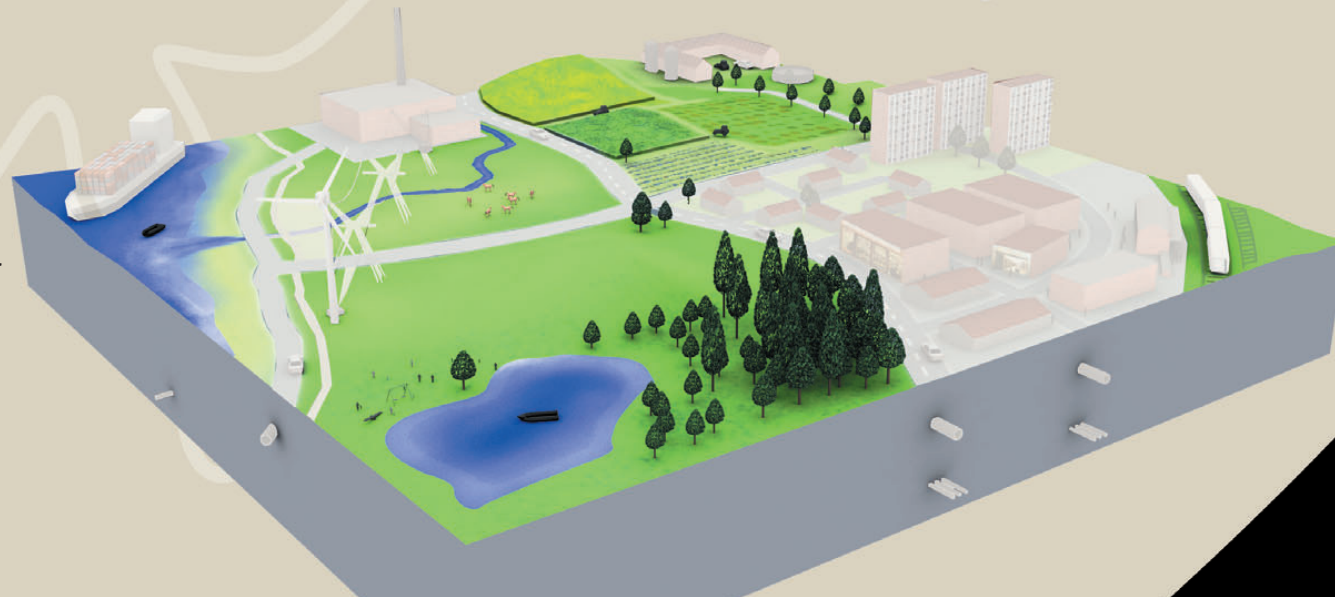
## Infrastruktur

Infrastruktur är den grundläggande strukturen i ett samhälle. Viss infrastruktur är synlig - vägar, järnvägar och broar. Annan infrastruktur som kloaker, elkablar och gasledningar är inte lika synliga - men lika viktiga. Med informationsåldern har även telekommunikationer och datornätverk fått en allt viktigare roll.



## Den naturliga miljön

Berg, skogar, floder, sjöar och inte minst själva Nordsjön. Människor har förändrat miljön i Nordsjöregionen under tusentals år och landskapet som skapats är en del av regionens kulturarv. Förändringar i den naturliga miljön tar tid, vilket betyder att om någonting går fel tar det också lång tid att rätta till.



## Ett integrerat angreppssätt

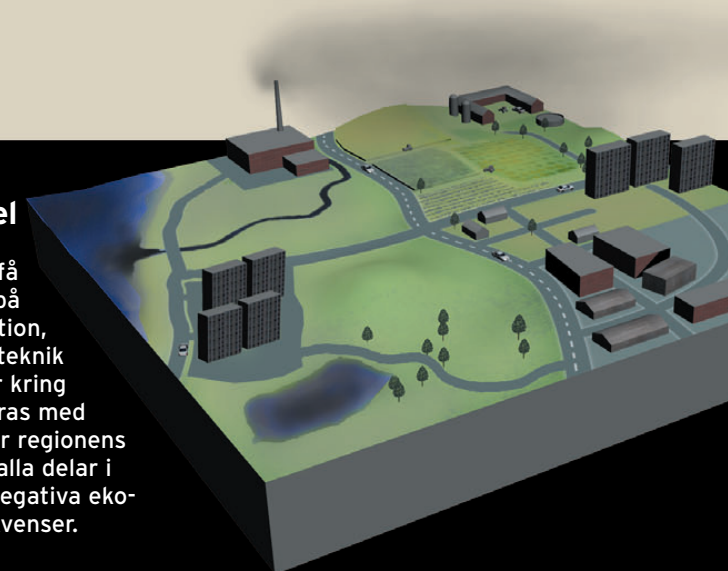
Regional utveckling innebär att den naturliga miljön, infrastrukturen och markanvändningen hanteras som olika delar av samma system. Förändringar i en del påverkar de andra delarna. Regional utveckling kräver att projektutvecklare och beslutsfattare har ett integrerat synsätt och tar hänsyn till konsekvenserna av deras beslut för all tre områdena. De måste också ta hänsyn till vilken effekt deras beslut får på grannregioner, hav, länder och öar.

## En ny förståelse

Tänkarna kring regional (rumslig) utveckling och ett integrerat angreppssätt är relativt nya. I tusentals år har utvecklingen i Nordsjöregionen påverkats av många kortsiktiga beslut. Utvecklingen har senare planerats bättre, även om besluten ofta bara uppfyllt behovet för en del av samhället - företagen, jordbrukarna, bilförarna etc - vilket ofta medfört negativa effekter på andra delar av samhället. Nuförtiden har tankarna kring regional utveckling fått stöd, men det finns fortfarande mycket kvar att lära om de komplexa sambanden mellan miljö, infrastruktur och markanvändning.

## När saker går fel

Politik som grundas på kortsiktigt tänkande kan få katastrofala konsekvenser på lång sikt. Nya jobb, nybyggnation, nya transportalternativ och ny teknik är prioriterade frågor i alla länder kring Nordsjön, men dessa måste integreras med befintlig struktur så att de inte förstör regionens framtid. Beslut som inte tar hänsyn till alla delar i Nordsjöregionens system riskerar att få negativa ekonomiska, sociala och miljörelaterade konsekvenser.



# INTERREG

**INTER:** Mellan. **REG:** Regionerna. **INTERREG** Samarbete mellan regionerna. Samarbete utan gränser.

## 1. Ett problem

En region har problem med kemiska föroreningar vid Nordsjökusten. Detta utgör ett hot mot människan, men också mot miljön och regionens viktiga fiskeindustri.

## 2. En möjlig lösning

En annan region har erfarenhet av detta problem och har nya idéer om hur problemet kan lösas. Regionerna upprättar kontakt.

## 3. Utbyte av idéer

Samarbetet gör att parterna förstår de problem som de står inför och idéer utbyts samt gemensamma planer utvecklas som har som syfte att göra Nordsjön renare. Planerna utvecklas med hjälp av befintlig kunskap och gemensam expertis. Föroreningar tar inte hänsyn till landsgränser och problemen kan endast lösas genom samarbete mellan regionerna. Samarbetet blir allt djupare...

## 4. Partnerskap

I Nordsjöprogrammet skapas samarbeten mellan regioner som står inför liknande problem. Idéer som kan vara möjliga lösningar på problemen diskuteras. När projektet godkänns av Nordsjöprogrammet startar projektet. Regelbundna kontakter gör att alla deltagare i projektet kan följa utvecklingen och ta gemensamma beslut om förändringar om sådana krävs för att göra projektet framgångsrikt.

## 5. Fördelarna med samarbete

Projektet gör att deltagarna kan bättre nyttja sina resurser samtidigt som halva kostnaden täcks av EU. Dessa pengar används för att pröva innovativa lösningar och förbättra de lösningar som redan finns.

## 6. Att arbeta tillsammans

Projektet sker tillsammans med olika myndighetsnivåer vilket betyder att man har tillgång till rätt person för rätt uppgift, oavsett om det handlar om en förändring av befintlig lagstiftning eller om att informera de lokala samhällena. Om olika sektorer involveras i projektet är sannolikheten för att människor accepterar och använder sig av projektets resultat mycket större.

## Partnerskap

## Transnationellt samarbete

Om internationellt samarbete avser samarbete på nationell nivå mellan två eller flera länder så är transnationellt samarbete ett samarbete mellan regioner i två eller fler länder, t ex mellan norra Jylland i Danmark och Friesland i Nederländerna. Regioner har mycket information, som ofta inte är tillgänglig för nationella myndigheter, om vilka möjligheter som finns och vilka utmaningar de står inför. Regionen är därför ofta den bästa nivån för att utbyta kunskap och erfarenhet i praktiska frågor.

## Tvärsektorielt samarbete

Moderna samhällen är uppbyggda av många sektorer. Den offentliga och privata sektorn är två tydliga exempel, men det finns många andra uppdelningar som ofta återspeglas i avdelningar inom administrationen, transport, hälsovård, bostad etc. Ensidiga åtgärder i en sektor kan medföra problem för övriga sektorer, samtidigt som ett samarbete mellan sektorer kan ge oväntade vinster.

## Vertikal samverkan

**Vertikal:** Från botten till toppen, eller vice versa. **Samverkan:** Gör att olika delar arbetar tillsammans. Vertikal samverkan: Ser till att olika myndighetsnivåer (Europeiska, nationella, regionala och lokala) arbetar tillsammans. Målet är att alla som påverkas av ett beslut skall kunna säga sitt när beslutet utarbetas och genomförs.



## 7. Genomförande

Nordsjöprogrammet arbetar med några av de största utmaningarna som regioner står inför och att lösa dessa problem är ett långsiktigt arbete. En del projekt löser en del problem - medan andra projekt visar vägen för framtiden.

## 8. Nätverk

Vägen till målet är ibland lika viktig som resultatet av ett projekt. När projektet är genomfört kvarstår nätverken, vilket ger de regioner som medverkar tillgång till kunskap och erfarenhet från upp till sju länder. Fler människor och organisationer upptäcker fördelarna med transnationellt samarbete.

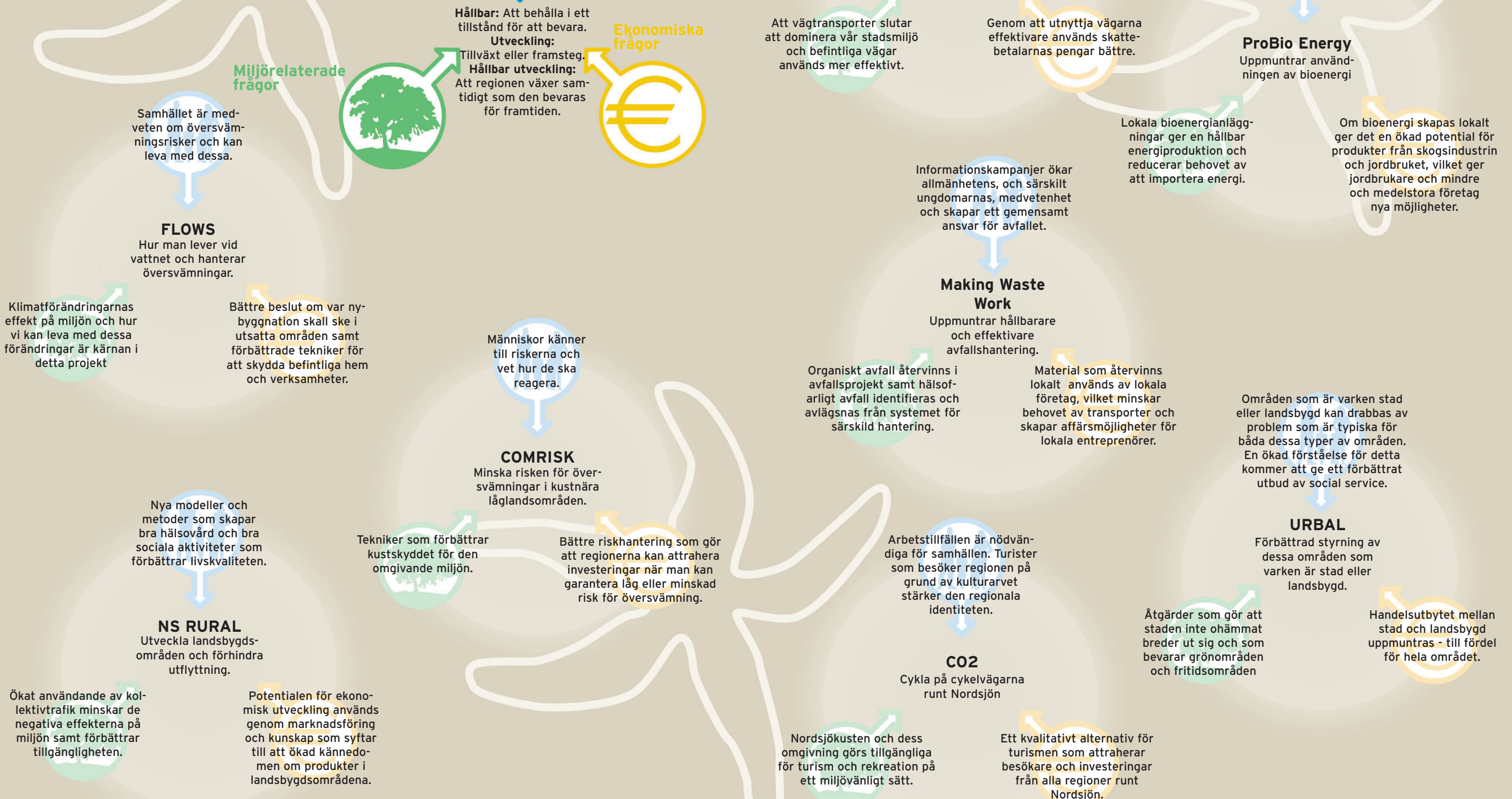
## Nordsjöprogrammet INTERREG

Tidigare har nationella gränser utgjort begränsningar för var någonstans åtgärder kan genomföras. Miljöföroreningar och ekonomiska problem, samhällstrender, hot mot vår framtid bryr sig inte om sådana gränser. Om vi ska kunna förbättra den region som vi är en del så måste vi samarbeta. Den möjligheten till samarbete finns nu efter det att sju länder runt Nordsjön tillsammans med EU-kommisionen utarbetat och finansierat Nordsjöprogrammet.

# Hållbar utveckling

Med hållbar utveckling avses att uppfylla behov utan att äventyra möjligheterna för framtida generationer. Hållbar utveckling handlar inte bara om att vårda miljön utan också om att skapa en balans mellan miljörelaterade, ekonomiska och sociala behov samt skapa lösningar som uppfyller dessa behov.

För Nordsjöprojekten innebär detta att sociala och ekonomiska mål för ett område måste vägas med de miljörelaterade och ekologiska värdena i detta område - och vice versa. Nedan visas en del exempel på hur Nordsjöprojekten balanserar miljörelaterade, sociala och ekonomiska mål för att uppnå en hållbar utveckling i regionen.



## North Sea rural

Många landsbygdsområden befinner sig för närvarande i en svår situation eftersom de saknar tillräckliga resurser för att upprätthålla samma servicenivå som i städerna. Detta i sin tur kan medföra att människor flyttar därifrån, vilket gör att än fler resurser går förlorade. North Sea Rural är ett försök att vända denna trend och stimulera en positiv utveckling.

Social service och sjukvård, transporter samt ekonomisk utveckling har identifierats som nyckelfaktorer som påverkar utflyttningen. Man har insett att dessa faktorer är nära förknippade med varandra. Likaså att en positiv eller negativ utveckling för ett av dessa faktorer i allmänhet avspeglas i de övriga. Det här projektet omprövar befintliga lösningar i syfte att finna nya metoder för att erbjuda tjänster av hög kvalitet inom ramen för de resurser som finns tillgängliga. Förbättrad samordning utgör en del av svaret men projektet försöker även att arbeta förebyggande genom att inspirera till nya verksamheter i landsbygdsområden.

I många år har ansträngningar gjorts för att vända landsbygdens tillbakagång, och i detta projekt sammanförs några av de bästa nya idéerna för att hitta ett nytt angreppssätt.

Se [www.northsearural.org](http://www.northsearural.org) för mer information.

## BESST

Det är en utbredd, men felaktig uppfattning, att ekonomisk utveckling alltid står i konflikt med miljövård. På landsbygden är det tvärtom ofta så att den ekonomiska utvecklingen är beroende av bra miljövård.

Näringsverksamheter inom landsbygdsområden har ofta en kundbas som utgörs av besökare till regionen som värdesätter en särpräglad miljö och regional karaktär. Landsbygdsturismen måste därför dra ekonomisk fördel av detta. BESST planerar att sätta igång en ”god cirkel”: Nya turistattraktioner kommer att locka människor till området. Ett bra urval av turisterbjudanden underlättar marknadsföringen och drar till sig fler människor. Detta främjar utvecklingen av regionala värden som är en tillgång för turismen. Och slutligen, genom att klarlägga sambandet mellan miljö och ekonomisk aktivitet uppmuntrar man människor att bevara miljön för att stimulera ekonomin. Detta leder i sin tur till ännu fler turisterbjudanden som i sin tur attraherar ännu fler människor.

Genom att erbjuda affärsmöjligheter som är relaterade till bra miljövård erbjuder projektet en verklig chans till hållbar ekonomisk utveckling på landsbygden.

## Canal Link

Kanalerna, en gång i tiden livsviktiga transportleder, har sedan länge blivit förbisprungna av nya tekniska lösningar. De flesta kanaler har antingen anpassats till fritidsanvändning eller övergivits. Länderna kring Nordsjön har på så sätt kvar ett omfattande nätverk av kanaler, och detta projekt söker nya användningsmöjligheter för dessa kanaler.

Turismen är ett tillväxtområde med potential. Det finns mycket goda utsikter i att ta fram attraktioner som lockar besökare att stanna längre (och spendera mer pengar), istället för att bara resa igenom, längs med kanalerna i en viss region. Ett annat alternativ är att locka tillbaka samhällen och affärsverksamheter till kanalerna genom att marknadsföra deras starka natur- och kulturarv. Slutligen är det viktigt att inte glömma kanalernas ursprungliga syfte. Vissa är fortfarande viktiga transportvägar och kanalbåtar är ett hållbart transportalternativ som fortfarande kan vara lämpligt för många laster.

Regionens vattenvägar är en underutnyttjad resurs, men Canal Link kommer att leda till nya strategier och ge de investeringar som behövs för att ändra denna situation.

Se [www.canal-link.net](http://www.canal-link.net) för mer information.

## North Sea Cycle Route

Nordsjöregionen erbjuder besökare ett spektakulärt urval av landskap och kulturupplevelser. Det enda problemet har varit att fram tills nu har många av dessa varit svårtillgängliga. North Sea Cycle Route försöker att inte bara lösa detta problem utan att även göra själva resan till en oförglömlig del av upplevelsen.

Cykelleden etablerades under det senaste INTERREG-programmet och sträcker sig runt alla Nordsjöns stränder (och tas i Guinness rekordbok upp som världens längsta). Det uppföljningsprojekt som nu pågår drar nytta av och skall stärka det arbete som redan utförts. Projektet kommer att öka medvetenheten om cykelleden och de sevärdheter som finns på vägen. Man kommer också att identifiera svaga sektioner, införa förbättringar till låg kostnad för att åtgärda problemen, samt genomföra en studie om cykelledens reella ekonomiska fördelar.

Cykelleden gör det möjligt för regionen att konkurrera om besökare med ett turistalternativ i världsklass och kommer att dra till sig besökare och deras pengar till några av Nordsjö kustens mest avlägsna delar.

Se [www.northsea-cycle.com](http://www.northsea-cycle.com) för mer information.

Nordsjöregionen har stora landsbygds och perifera områden som också behöver tillgång till utvecklingsmöjligheter om vi ska kunna upprätthålla en balans inom regionen. Avståndet från ekonomiska centra och större vägar är särskilda utmaningar och har lett till problem såsom ökad utflyttning och färre arbetstillfällen för de kvarvarande människorna. För dessa områden är det särskilt viktigt att identifiera nya möjligheter till utveckling.

Detta har många aktörer runt Nordsjön redan insett, och de arbetar nu tillsammans i projekt för att gemensamt utveckla sina regioner. Att vända befintliga trender är en stor utmaning som visat sig övermäktigt för många tidigare handlingsplaner och det är därför av yttersta vikt att dela med sig av befintlig kunskap samt utveckla nya idéer. Trots utmaningarna har landsbygds och perifera områden ett antal stora tillgångar som exempelvis en oförstörd natur och ett starkt kulturarv. Dessa unika egenskaper utgör en potential för utveckling.

Småstäder spelar också en nyckelroll i dessa områden. De fungerar som regionala centra för ekonomisk och social aktivitet och det är viktigt att de får fortsätta ha denna funktion. Därför vidtas åtgärder för att göra småstäderna attraktivare och tillförsäkra att de kan erbjuda ett gott utbud. Sådana initiativ är inte enbart till direkt nytta för invånarna i området utan gör det också mer attraktivt för människor att flytta dit och göra investeringar.

Se [www.interregnorthsea.org](http://www.interregnorthsea.org) för mer information.

# Nya möjligheter för landsbygd och perifera områden

## Nave Nortrail

Den som inte tycker om att cykla kan vandra i stället! Detta projekt sätter samman en vandringsled runt Nordsjön. De bakomliggande orsakerna och metoden är samma som för cykelleden, men med en viktig skillnad: målgruppen.

Vädret rör vi inte på. I konkurrensen med solsemmestrar och sandstränder har Nordsjöregionen ett handikapp, men genom att utveckla kvalitetstjänster för mer specifika marknadsnischer kan den konkurrera på lika villkor. Vandringssemmestrar är ett bra exempel, och det nätverk av leder och stigar som redan finns ger ett utmärkt underlag.

Projektet kommer att länka samman befintliga stigar så att vandrarna kan följa en enda oavbruten sträcka (med färjeförbindelser). Att vandra ger besökaren en närmare kontakt med landskapet än någon annan form av transport, och projektet kommer även att se till att det finns information längs vägen så att besökarna vet vad det är de ser. Det finns naturligtvis inga krav på att vandra hela leden, så den kommer också att fungera som en värdefull rekreativ möjlighet för de lokala samhällen den ligger vid.

## MOPARK

Nationalparker skapades för att skydda några av de mest värdefulla naturområdena i Nordsjöregionen. Men på helger och semestrar tillbringar besökarna mer tid i trafikstockningar än i naturen, och parkerna riskerar att falla offer för sin egen framgång.

MOPARK försöker att skapa en balans mellan besökarnas och miljöns behov. Ett alternativ är att använda miljövänlig teknik och möta de problem som uppstått tidigare vad gäller kostnader som uppkommer och bristen på kunskap. Projektet kommer att introducera informations- och kommunikationstekniska lösningar för att göra människor medvetna om naturtillgångar. Inom området transport har projektet som syfte att bland annat samordna allmänna kommunikationer med privata genom att upprätta knutpunkter på järnvägsstationer samt att göra infartsparkeringar och resecentrum mer attraktiva. Projektet

kommer dessutom att använda sig av miljövänliga fordon som el- och soldrivna båtar samt cyklar speciellt utvecklade för funktionshindrade besökare.

Dessa åtgärder kommer att förbättra besökarnas intryck av nationalparkerna samtidigt som de bevarar de naturvärden som nationalparkerna är avsedda att skydda.

Se [www.mopark.net](http://www.mopark.net) för mer information.

## Farmers 4 Nature

Landsbygden i Nordsjöområdet är omväxlande och vacker. Men den är till stor del inte ett naturligt landskap. Åratal av mänsklighetens verksamheter har förändrat landskapet och dess välbekanta utseende är idag ett tecken på att denna verksamhet fortsätter. Jordbrukare har nyckelrollen inom landskapsvård – en ofta förbisedd och obetald del av deras arbete.

Ett minskat jordbruksstöd under de kommande åren kan medföra att vissa jordbruk överges, alternativt att det sker en ökning av intensiteten hos de jordbruk som bedrivs. Båda dessa scenarier har en skadlig inverkan på landsbygden. Detta projekt vill erbjuda ett tredje alternativ genom att starta olika program som genererar en inkomst från miljöskydd. Projektet uppmuntrar jordbrukare att bevara den biologiska mångfalden och sällsynta arter samt att stärka de unika särdragen hos landskapet de arbetar i. Andra aktiviteter säkerställer lönsamheten i detta nya jordbrukssätt genom att stimulera nya marknader och uppmuntra kooperativ så att jordbrukare kan dela på kostnader och arbetskraft.

Just nu föreslås ett brett urval pilotåtgärder och resultatet av dessa kommer att göra det möjligt för jordbrukarna att skapa en landsbygd som är både en levande arbetsplats för invånarna och ett trevligt besöksmål.

Se [www.interregnorthsea.org](http://www.interregnorthsea.org) för mer information.

## LANCEWADPLAN

Vadehavet är ett grunt havsområde som sträcker sig längs med Nederländernas, Tysklands och Danmarks Nordsjökust. Dess värdefulla naturmiljö och unika kulturarv har gett den en plats på FNs världsarvslista. För de människor som lever i detta område är det dock viktigt att dess speciella karaktär inte förhindrar utveckling, vilket kräver genomtänkt och integrerad planering.

Detta projekt bygger vidare på rekommendationerna från ett tidigare INTERREG-projekt om att utveckla en regionsomfattande strategi för att kunna använda landskap och arv och samtidigt bevara för framtiden ("skydd via användning"). Projektet kommer att se över markanvändning, jordbruk, turism, stadsutveckling och miljö för att identifiera vilka möjligheter som finns och lösa de intressekonflikter som kan uppstå. Genom regelbunden kontakt med människorna i området ser vi till att de kan göra sina röster hörda och förstår projektets målsättning. Politisk uppbackning tillförsäkras genom en ministerkonferens.

En åtgärdsplan skapas för att bevara den känsliga balansen mellan människorna och naturen i regionen, och kan fungera som en förebild för andra regioner som arbetar med att integrera miljövärd och ekonomisk utveckling.

## NorthSeaFaring

Det talas ofta om tillbakagång av de marina näringsgrenarna i Nordsjöregionen, men detta är egentligen bara en halvsanning. Regionens hamnar är fulla av småbåtar och varenda sommarhelg vaknar havet till liv med hissade segel. Vatten och sjöfart lockar fortfarande människorna i Nordsjöregionen. Övergången till fritidseglande har dock inte uppvägt förlorade inkomster från fiske och varvsindustri, och har inte lett till alternativa användningar av många av regionens hamnområden, skeppsvarv och andra monument som utgör vårt marina arv.

Detta projekt syftar till att utnyttja den klara utvecklingspotential som finns här. Å ena sidan kommer projektet att skydda det marina arvet. Å andra sidan kommer det att se till att detta arv intar sin rätta plats i planeringen och att vårt förflutna som sjöfartsnationer blir en positiv tillgång i maritima regioner. Fördelarna för turismen är uppenbara, men projektet kommer också att arbeta för att utveckla ett levande arv genom att se till att sjöfartskunskaper och arbeten överlever och utvecklas.

Det vore ett misstag att anta att vår relation till havet är ett passerat kapitel. Projektet kommer att omdefiniera denna relation för att finna ut vilka möjligheter som idag inryms i detta arv, vilket kommer att stärka vår regions identitet.

**Nya möjligheter för landsbygd och perifera områden**

## FLAWS

Flodslätter är den naturliga lösningen på översvämningar. De utgör områden där överflödigt vatten kan förvaras tills nivåerna återgår till det normala. De har dock genom årtusenden lockat till sig mänskliga bosättningar och i Nordsjöområdet är de ofta tätbefolkade ekonomiska centrum. Dessa hotas nu av större och oftare förekommande översvämningar som ett resultat av global uppvärmning och stigande havsnivå.

Detta projekt försöker finna olika sätt för att säkerställa att utvecklingen på flodslätterna tar hänsyn till slätternas viktiga roll samt inte stör balansen. Projektet undersöker även hur befintliga byggnader kan förändras för att skydda dem mot översvämningar och bidrar med bättre information till allmänheten om översvämningens risker och de åtgärder som kan vidtas för att minimera dessa risker. Slutligen innefattar projektet planering och modellskapande så att planläggare bättre kan förutsäga vattenmassornas beteende.

Nordsjöregionen innehåller många låglänta områden, och de åtgärder som FLOW utvecklar är ett oumbärligt verktyg för att bekämpa denna allt vanligare hotbild.

Se [www.flows.nu](http://www.flows.nu) för mer information.

## Safety@Sea

Då ett fartyg förliser kan det få katastrofala följder och påverkade regioner förlorar inkomster samt får betala dyrt för arbetet med upprepning. Därför är det mycket viktigt att regionerna får säga sitt då reglerna för sjöfartssäkerheten utformas och verkställs, och då man tar fram förebyggande eller skadebegränsande åtgärder för regionerna.

Safety@Sea är ett delprojekt i ett samarbete som förhoppningsvis kommer att sträcka sig hela vägen från Ryssland till Spanien. Detta projekt och andra liknande ger ett regionalt perspektiv på sjösäkerhet och samordnade aktioner vid nödsituationer. Projektet omfattar bland annat övervakning av befintliga havskorridor, hamnar och terminaler för att föreslå möjliga ändringar av vägar och andra kostnadseffektiva säkerhetsåtgärder. Nationella och regionala myndigheter kommer också att samarbeta för att identifiera acceptabla "säkra zoner" dit fartyg kan bogseras om de råkar ut för problem. En annan studie kommer att undersöka orsaker till olyckor och effektiva förebyggande åtgärder. Tack vare nya datakällor kommer sådana analyser att bli effektivare än tidigare studier.

Det finns många risker i Nordsjön – allt från havsbaserade vindkraftsverk till transport av radioaktivt avfall. Safety@Sea kommer att visa hur dessa risker ska hanteras.

Se [www.interregnorthsea.org](http://www.interregnorthsea.org) för mer information.

Vissa regioner kring Nordsjön löper större risk för naturliga hot än andra på grund av sitt läge. Detta gäller särskilt flod- och kustnära områden. Många människor i dessa områden har personlig erfarenhet av skador på bebyggelse och mark vid översvämningar. Enskilda regioner har under de senaste åren utvecklat betydande kunskap och expertis om hur dessa risker ska hanteras, men alla är överens om att mer arbete återstår.

Ett särskilt intressant område är metoder för att förhindra översvämning samt minska skadorna genom att avlägsna faktorer som ökar risken för översvämning, utveckla områden för översvämningsskontroll där vatten kan lagras när vattennivåerna är höga och att ta hänsyn till översvämningens risker redan på planeringsstadiet för byggprojekt. Trots dessa åtgärder kommer det inte gå att förhindra att översvämningar inträffar även i framtiden. Andra projekt arbetar med att se till att regionerna förbättrar sina beredningsplaner och inför bättre system för högvattensövervakning och evakueringsmöjligheter.

Nordsjön i sig är också hotad. Hårt trafikerade farleder genomkorsar regionen och vissa av fartygen är lastade med extremt miljöfarligt avfall. Det är viktigt att utarbeta metoder för att hantera sådana risker och vidta förebyggande åtgärder. Därför arbetar nu flera av de myndigheter som ansvarar för säker sjötransport runt Nordsjön med att samordna sina strategier. Återigen, det går inte att garantera att inga problem kommer att inträffa, men samarbetet ger effektiva strategier för att minska riskerna och hantera efterdyningarna av olyckor på sjön.

# Hantera risker längs floder och kuster

## COMRISK

Kustslätterna i Nordsjöregionen har en befolkning på 12 miljoner människor som alla lever under hotet av översvämningar. Vissa kan skyddas genom att nya skyddsvallar byggs. Andra är i akut behov av nya lösningar.

COMRISK förenar planerare från de fem mest utsatta Nordsjöländerna för att se över nationella och regionala bestämmelser och strategier. Från dessa skall de sedan utveckla nya lösningar. De nya idéerna kommer att testas på tre mycket olika testområden som dock har det gemensamt att de är mycket utsatta. Ett nytt övervakningssystem kommer att införas för att mäta de olika åtgärdernas effektivitet. En annan viktig del av riskhanteringen är att mildra effekterna av de problem som kan uppstå. Allmänheten spelar här en minst lika viktig roll som experterna. Därför syftar projektet även till att öka förståelsen för och deltagandet i vattenreglering och översvämningshantering.

Projektet kan inte förhindra alla översvämningar, men kommer att bidra till att minska förlusten av människoliv och resurser vid katastrofer.

Se [www.comrisk.org](http://www.comrisk.org) för mer information.

## FRaME - Flood risk management in Estuaries

Områdena kring regionens flodmynningar löper störst risk för översvämningar, en risk som aldrig helt kan elimineras.

Den bästa tillgängliga lösningen är att ta fram metoder för att reglera översvämningvattnet så att det kan ledas bort till de områden där det gör minst skada. Flodmynningar har många våtmarksområden som kan rymma enorma mängder vatten och som är perfekt lämpade för detta syfte. Projektet arbetar med dessa områden som översvämningsskontroll, letar upp nya lämpliga områden och ser till att vattenflödena styrs mot dessa när översvämningar inträffar.

Lika viktigt är att projektet också tar upp hur sådana områden, så att de kan bli till nytta för ekonomi och samhälle, kan användas i frånvaro av översvämningar i stället för att ligga övergivna. Studier görs kring fritidsanvändning, naturvård och utvinning av naturtillgångar. Flera flodmynningsområden har även blivit utnämnda till Natura 2000-platser med särskilt naturvärde, och bevarandet av dessa platser kommer att vara ytterligare en fördel tillsammans med att de minskar effekten av översvämningar.

Se [www.frameproject.org](http://www.frameproject.org) för mer information.

## COMCOAST

De skyddsvallar som finns i Nordsjöregionen utgör ett grundläggande skydd, men vad ska vi göra åt den stigande havsnivån? Alternativet att bygga allt högre vallar är kostsamt och opraktiskt, och våra kuster skulle förändras till oigenkännlighet om vi försökte skapa en sådan klar avgränsning mellan land och hav.

COMCOAST experimenterar med en alternativ lösning: Kustskydd som låter en del vatten passera men fortfarande säkrar en effektiv barriär mot översvämningar. Vattnet skulle då lagras i de ofta outnyttjade områdena precis bakom skyddsvallarna, och skulle då till och med kunna vara till nytta för att skapa nya våtmarksområden, vattenlagringsområden för sötvattenöversvämningar samt tjäna som en barriär för att hindra salt från att tränga in på jordbruksområden. Det finns dock ett problem. Detta är en ny idé och dagens skyddsvallar är helt enkelt inte starka nog för att stå emot sådana vattenmängder. Projektet kommer därför att testa nya metoder att stärka upp strukturen så att infrastrukturen kan klara dessa nya krav.

Detta är ett projekt som förhindrar översvämning genom att samarbeta med havet, istället för att försöka stå emot det. Åtgärder görs i rätt tid för att hantera den ökade risk som förväntas i framtiden.

## Escape

I Nederländerna, Belgien och Storbritannien miste 2164 människor livet år 1953 då stor förödelse uppstod efter översvämningar som orsakats av häftiga stormar. Skyddsvallarna har förbättrats sedan dess men inte till den grad att de skulle kunna motstå sådana överväldigande krafter.

Det är därför en fråga om när, och inte om, en sådan katastrof inträffar igen. Trots detta finns det många människor som lever i översvämningssbenägna områden som är omedvetna om riskerna samt saknar kunskap om vad de ska göra vid en allvarlig översvämning. Det råder inget tvivel om att detta kan leda till att ytterligare människor får sätta livet till onödan. Detta projekt syftar till att förbättra planeringen så att myndigheter och andra organisationer kan agera snabbt och effektivt, och göra människor medvetna om vad de själva kan göra för att rädda liv och minska skadorna. Ett förbättrat system för övervakning av högvattennivåer kommer att ge bättre förvarning om kommande problem, samtidigt som flexibla evakueringsplaner gör att ansvariga myndigheter lättare kan hålla sig uppdaterade om händelseutvecklingen vid katastrofer.

Se [www.interregnorthsea.org](http://www.interregnorthsea.org) för mer information.



## Hantera risker längs floder och kuster



### Northern Transport-Political Network

De flesta varor som transporteras genom Europa rör sig längs korridorerna: transportartärer som ger kortare restid mellan viktiga platser. Områdena kring dessa korridorer drar till sig många investeringar på grund av de goda förbindelserna med resten av Europa. Det finns alltså en risk att regioner utan tillräckligt god tillgång till dessa korridorer halkar efter.

Större delen av Skandinavien befinner sig i denna situation, och därför arbetar detta projekt med att skapa en korridor från Sydnorge och Västsverige via Danmark och norra Tyskland ner till Centraleuropa. Projektets framgång är beroende av politisk upp-backning, liksom av god förståelse för hur befintlig infrastruktur och regionala transportstrategier och planer skall kunna integreras med korridoren. Projektet arbetar med dessa frågor och försöker även att samordna hållbara transportlösningar. Resultatet kommer att bli en plan för transportkorridorernas utveckling som skulle kunna tjäna som modell för liknande projekt i framtiden.

Se [www.ntn.dk](http://www.ntn.dk) för mer information.

### Shared Space

Vårt behov av att resa och den bekvämlighet som bilen erbjuder har lett till omfattande förändringar av våra gator i städer och på landsbygden. Bilen har oftast spelat den dominerande rollen i denna process, vilket har urholkat det mänskliga utrymmet och splittrat samhällen. Trots dessa svårigheter är vägtransport en grundläggande del av vårt moderna liv, och projektet handlar inte om att mota bort bilarna utan snarare om att ompröva trafiklösningar så att bilar och människor kan dela på utrymmet.

Detta nya angreppssätt kräver radikalt nytänkande kring trafik, säkerhetsåtgärder och fysisk planering, eftersom traditionell vägplanering ofta byggt på teorin om att bilar och människor inte går ihop.

Projektet har därför kallat till sig ett heltäckande urval av experter från vitt skilda områden - från trafikplanering och landskapsarkitektur till sociologi och kulturhistoria. Vägar som integreras med sin omgivning kommer att förbättra säkerheten, landskapskvaliteten och bebyggelsemiljön, fotgängarnas rörelser och det tillgängliga utrymmet för sociala aktiviteter. De breda kunskaperna hos projektets deltagare ger förutsättningar för att denna vision blir verklighet.

### REMARCC

En stor fördel med vägtransport är möjligheten till service från dörr till dörr. Miljön får dock betala ett dyrt pris för denna bekvämlighet. Sjötransport är ett miljömässigt fördelaktigt alternativ som dessutom innebär kostnadsbesparingar. Om sjötransportens marknadsandel ska öka krävs det dock att den blir lika bekväm som vägtransporter samt flexibla, konkurrenskraftigare prissatt och effektivare marknadsförd.

De regionala marina kompetenscentrum som etableras i och med detta projekt ska bidra till att uppnå dessa mål. Dessa centrum främjar integreringen av sjötransporttjänster med andra hållbara transportsätt som järnväg så att användarna problemfritt kan få sitt gods fraktat från tillverkare till leverantör. Detta projekt garanterar dessutom att de färdigheter och den infrastruktur som krävs för dessa tjänster finns tillgängliga. Slutligen kommer projektet att bedriva målinriktad marknadsföring mot regionens företag för att locka dem att byta till de nya tjänsterna.

Bilden av sjötransport som föråldrad och opålitlig måste tvättas bort. REMARCC II kommer att möjliggöra detta genom marknadsföring som anpassats till moderna krav och förväntningar på service.

Se [www.remarcc.net](http://www.remarcc.net) för mer information.

God transport inom och mellan regioner är av största betydelse för att utveckla Nordsjöregionen samt knyta oss och resten av Europa närmare samman. Nordsjöregionen har dock i likhet med andra regioner kommit att domineras av vägtransport. Förutom de uppenbara bekymmer som detta innebär i form av trafiksäkerhet och föroreningar så skapar vägtransport också oväsen och stör sociala aktiviteter. Den är också ineffektiv ur bränslesynpunkt (för att bara nämna några problem). I många fall finns bättre alternativ. Nordsjöprogrammet sponsrar projekt som främjar sådana alternativ och effektiviserar vägtransporterna.

Transportleder korsar administrativa och nationella gränser och kan inte utvecklas effektivt om de olika myndigheterna agerar oberoende av varandra för att utveckla sina delar. Snarare måste lederna ses som sammanhängande system och tjänsterna utvecklas enligt denna vision. I Nordsjöregionen kräver ett antal olika typer av transportleder särskild uppmärksamhet. För det första är sjötransporter redan viktig, men det finns fortfarande avsevärd potential för att öka antalet människor och andelen gods som transporteras till sjöss. För det andra finns ett behov av bättre samordning mellan olika transporttjänster (järnväg, sjöfart, väg osv) om hållbara transportalternativ ska kunna uppnå större marknadsandel. Dessa sk intermodala transporter gör det lättare för gods och passagerare att röra sig mellan olika färdmedel för att nå sitt slutmål. Detta kräver i sin tur mycket god samordning för att fungera, och detaljerad men lättillgänglig information om den ska kunna locka passagerare. Slutligen kräver de avlägsna delarna av Nordsjöregionen goda flygförbindelser, och mycket kan göras för att garantera att tjänsterna är pålitliga och prisvärda.

Målsättningen är en Nordsjöregion med både bekväma och miljömässigt hållbara transporter.

Se [www.interregnorthsea.org](http://www.interregnorthsea.org) för mer information.

## Förbättra transporter

## Northern Maritime Corridor

I detta projekt samarbetar man med ett projekt inom Norra Periferin (NPR). På detta sätt täcks ett område som sträcker sig från norra Ryssland till de viktigaste hamnarna i Nordsjöregionen in. Under kommande år förväntas allt större lastvolym på sjövägarna från Ryssland längs med norska kusten och ner till resten av Europa. Inget land kan ensamt, och utan samarbete, garantera säkerheten och utvecklingen för denna sjöväg.

I och med att oljefälten på Barents hav öppnas kommer tankertrafiken att öka kraftigt, och med sådan potentiellt farlig last måste vi vidta åtgärder för att hantera riskerna. Ökade transportvolym till sjöss innebär dock också en möjlighet för hamnarna i regionen. I takt med ökad användning av korridoren öppnas möjligheter att transportera annat gods. Projektet hjälper därför hamnarna med att organisera sig för att främja godstransporterna inom regionen. Fisk och skaldjur är en marknad med tillväxtpotential och regelbunden trafik för transport av papper har redan upprättats.

Se [www.northernmaritimecorridor.no](http://www.northernmaritimecorridor.no) för mer information

## HiTrans

Kollektivtrafik är den bästa lösningen för våra städer eftersom det innebär mindre utsläpp och trafikstockningar. Den ger även människor möjlighet att återta det utrymme som bilarna tagit över på senare åren. Om kollektivtrafiken ska vara framgångsrik måste den dock vara pålitlig och motsvara resenärernas behov till ett rimligt pris.

HiTrans kommer att stödja nya kollektivtrafikplaner genom att producera en bästa praxis-guide baserad på tjänster som har varit framgångsrika tidigare. Projektet kommer även att ta fram ett antal standarder som transportmyndigheter kan använda för att utvärdera nya

förslag. I och med projektet får dessutom områdena en möjlighet att ompröva sina befintliga kollektivtrafiklösningar i ljuset av varandras olika erfarenheter.

Kollektivtrafikens framtid bygger på att tjänsterna utvecklas parallellt med medborgarnas behov. HiTrans kommer att erbjuda de nödvändiga verktygen för att se till att rätt beslut fattas i denna process.

Se [www.hitrans.org](http://www.hitrans.org) för mer information

## Target

Om vi klev ut ur våra bilar då och då skulle vi förbättra miljön, vår livskvalitet och vår hälsa. Innan de flesta av oss gör detta måste vi dock känna till och tro på de tillgängliga alternativen samt då och då bli påmind om att bilen inte är enda lösningen.

Target arbetar med ett brett urval av transportlösningar för att främja användningen av alternativa och ur miljösynpunkt bättre transportformer. Ett exempel är program som främjar samåkning till jobbet. Ett annat är att uppmuntra skolbarn till att använda kollektivtrafik (där projektet genomför förbättringar av kvalitet och säkerhet). Projektet försöker också förmå populära besöksmål och turistattraktioner att erbjuda detaljerad information om kollektivtrafik och även integrera dem med flexibla och förbättrade kommunikationer.

Dessa åtgärder är små steg i en omfattande kampanj för att ge alternativen till bilen högre status. Målet är att ändra människors uppfattning om vilket resesätt som fungerar bäst, så att de ändrar sina resvanor för gott.

Se [www.eu-target.net](http://www.eu-target.net) för mer information.

## Seaplane

De perifera områdena kring Nordsjön är, för tillgängligheten samt för att ha en chans att delta i den europeiska ekonomin, beroende av sina flygplatser. Trafiken på dessa små regionala flygplatser är begränsad och projektet strävar efter att stärka flygplatsernas roll så att deras tjänster kan garanteras för framtiden.

Seaplane bygger på ett framgångsrikt Östersjöprojekt och ska analysera passagerarnas transportbehov för att föreslå nya tjänster och flyg-linjer till såväl internationella som regionala flygplatser inom nätverket. Flygplatsernas säkerhetsrutiner kommer också att ses över, liksom drift effektiviteten och länkarna mellan flygplatserna samt de områden de betjänar med förbättrad kollektivtrafik.

Dessa flygplatser fyller en mycket viktig funktion och det är av största vikt att de stöds av bestämmelser på samtliga nivåer. Projektet kommer därför också att förbereda ett dokument till behöriga institutioner inom EU så att behovet av regionala flygplatser beaktas i framtida utvecklingsstrategier för Nordsjöregionen.

Se [www.seaplane-project.net](http://www.seaplane-project.net) för mer information

## SustAccess

Tack vare vårt nätverk av transportleder går det att resa mellan även de mest avlägsna delarna av Nordsjöregionen. De städer där majoriteten av människor och gods anländer till regionen och där startpunkten för de färdmedel som tar dem till de mindre städerna och byarna i området är knutpunkterna i detta nätverk. I Nordsjöregionen är dock ett antal delar av detta nätverk svaga, och vissa landsbygds- och perifera områden är därför svårtillgängliga och missgynnade.

Projektet arbetar med att stärka förbindelserna och de viktigaste delarna av nätverket. Åtgärder som görs inkluderar insatser som förbättrar tillgången till kollektiva färdmedel och knutpunkter samt att öka hastigheten och effektiviteten vid byte mellan olika färdmedel. För godstransporterna kommer hållbara leder mellan knutpunkterna i nätverket samt förbindelserna till omgivande områden att utvecklas och främjas. Genom att förena analys och konkret handling för att åtgärda svagheter i systemet kommer projektet att förbättra förutsättningarna för de hållbara transportalternativen.

Se [www.interregnorthsea.org](http://www.interregnorthsea.org) för mer information

# Förbättra transporter

## BurVal

Underjordiska dalar är vanliga i Nordsjöregionen. Trots att de ofta är osynliga utgör de livsviktiga färskvattenreservoarer och är därför ett klassiskt exempel på behovet av rätt information och expertis vid planeringsprocesser för att förebygga problem.

För tillfället är vår kunskap om de vattensystem som dessa dalar är en del av otillfredsställande. Vatten strömmar längs med underjordiska dalar precis som i normala dalar, och detta innebär en risk för föroreningar som man inte beaktat tidigare. De unika karaktärsdragen hos underjordiska dalar kräver vidare studier för att förebygga sådana risker. Projektet syftar till att råda bot på den bristande kunskapen om underjordiska dalar genom att genomföra sex pilotprojekt samt undersöka dalarnas struktur och hydrologiska egenskaper.

Genom att utveckla den nödvändiga kunskapen samt utarbeta effektiva metoder för att studera underjordiska dalar kommer projektet att garantera att man vid framtida utveckling tar hänsyn till dem och därför förhindrar att viktiga tillgångar förorenas.

## POWER

Länderna i Nordsjöregionen är ledande i Europa och för hela världen vad gäller utveckling och användandet av vindkraft. Vindkraftens fördelar för miljön är obestridliga men installationen av nya kraftverk på land möts ofta av protester. Den naturliga lösningen är att utnyttja havet, men även här finns det hinder.

POWER ger stöd och idéer till varje ny region som vill utveckla havsbaserad vindkraft. Projektet ser över beslutsstöd för rätt val av vindenergi, verksamhetsstrukturer och leveranskedjor för genomförande samt utbildning till dem som vill arbeta med vindfarmer. Projektet beaktar även den ekonomiska potentialen för kustområdena, som ofta har hög arbetslöshet, samt särskilda intressegrupper som fiskare och turistföreningar.

Vindenergi till havs är ett bra alternativ till fossila bränslen, men storskalighet krävs för att säkra en betydande del av energiproduktionen. Projektet ger regionerna den expertkunskap som krävs för att gå vidare och ger dem chansen att utveckla en gemensam strategi för att kontrollera vindfarmernas effekter på gemensamma vatten.

## TEN 3

Människans framfart i Nordsjöregionen har medfört att många arter är utrotningshotade. Reviren har minskat och på flera håll räcker antalet djur inte till för att föröka sig. Om vi ska förhindra att dessa djur, fiskar och växter försvinner, vilket skulle innebära en allvarlig förlust som inte går att rätta till, måste vi handla nu.

Ett steg i rätt riktning är att säkra befintliga revir, men det är inte tillräckligt. Djur flyttar på sig, vilket gör att vilda populationer förses med nytt genmaterial. Djurens traditionella landkorridorer har på senare år blockerats av motorvägar, järnvägar och städer samt vattenvägar har blockerats av slussar och dammar. TEN 3 syftar till att öppna dessa oumbärliga passager så att viltbestånden överlever och åter kan sprida sig i Nordsjöregionen. Projektets fokus ligger främst på att sammanlänka Natura 2000-platser med speciellt naturvärde. Det slutgiltiga målet är att etablera ett nätverk av passager så att vilda djur återigen kan röra sig fritt över hela Europa.

## Save the North Sea

Nordsjön innebär en rad olika saker för många människor; en arbetsplats, en utkomstkälla, ett fritidsområde... och en soptipp.

Detta projekt siktar på att dokumentera avfallsproblemet verkliga omfattning, spåra varifrån det kommer och genomföra kampanjer för att förändra beteendet och städa upp Nordsjön. Fågelmagar må låta som en märklig utgångspunkt, men skräpet som döda fåglar satt i sig har visat sig vara ett effektivt mått på mängden sopor som flyter omkring i Nordsjön och som inte upptäcks av det mänskliga ögat. Projektets forskare har också skickat ut yrkesfiskare på sopfiske, och genom att analysera fångsten har de kunnat uppskatta hur stor andel av soporna som härrör från oljeindustrin, fisket, sjöfarten och andra källor. Kampanjerna fokuserar på sopornas långsiktiga konsekvenser för de som är beroende av Nordsjön. Andra alternativ, som utvecklingen av en återvinningsmaskin för fiskeutrustning, ska erbjuda människor ett alternativ till att dumpa soporna i havet.

Se [www.savethenorthsea.com](http://www.savethenorthsea.com) för mer information

**Insikten att ekonomisk utveckling inte får ske på bekostnad av miljön och samhället får allt större stöd från politiker och tjänstemän på samtliga nivåer. Naturkapital måste förvaltas med ansvar, precis som mänskligt och ekonomiskt kapital. Det är därför som Nordsjöprojektet placerat hållbarheten i fokus vid utvecklingen och genomförandet av idéer.**

**Många av projekten har en aktiv miljöprofil och utgår från att det finns ett behov av att skydda och stärka miljöresurserna. Att förbättra vattenkvaliteten, bevara den biologiska mångfalden och värdefulla naturområden, minska avfallet och de skador det orsakar, experimentera med hållbara energiresurser och avtal om skötsel av våra sårbara kustområden, är bara några av de åtgärder som genomförs under programmet. Sådana aktiviteter är nödvändiga för vår fortsatta ekonomiska framgång och skapar dessutom nya affärsmöjligheter. Dessutom kan det minska de enorma summor vi annars skulle tvingas spendera i framtiden för att rätta till våra miljömisslag.**

**Att skydda vår regions vackra naturliga miljö och dess djur och växter är i sig ett värdefullt mål, men med rätt styrning blir detta bara en av processens många fördelar.**

Se [www.interregnorthsea.org](http://www.interregnorthsea.org) för mer information

**Använda miljön med ansvar**

## Fisheries Partnership

Är torsken borta eller har den bara gått ner på djupare vatten? Uppfattningarna kring fiskbestånden och fiskekvoterna samt den hotade fiskenäringen runt Nordsjön har skapat många rubriker på senare tid. Ingen vill att Nordsjön ska vara utan fisk och fiskare, men det råder stor oenighet om hur nära vi kommit detta scenario och vilka förebyggande åtgärder som bör vidtas.

Tidigare har kvoterna fastställts efter experternas uppskattningar, men varje gång en ny kvot introduceras pekar fiskarna på fortsatt goda fångster, vilket enligt dem bevisar att uppskattningarna är skrämselpropaganda. Fisheries Partnership sammanför de två sidorna för att diskutera bevisen bakom påståendena och för att försöka nå enighet om hur det egentligen står till med fiskbeståndet i Nordsjön. Fiskerichefer, miljögrupper, fiskförädlare och handlare påverkas också i allra högsta grad och har därför engagerats.

Målet är en hållbar förvaltning av Nordsjön där såväl fisk som fiskare spelar en fortsatt viktig roll.

Se [www.northsea.org/fisheriespartnership](http://www.northsea.org/fisheriespartnership) för mer information

## Water4All

Utan rent vatten kan vi inte överleva, men vi vet förvånansvärt lite om hur olika gifter kommer in i vårt färskvatten. Detta beror till stor del på vattensystemens komplexitet och de olika sätt vattnet rör sig genom olika marktyper och landskap. Effekterna av förorenade vattenutsläpp på vattenförsörjningen i olika områden kan vara allt från obetydliga till katastrofala. Vi måste lära oss att bättre förstå mekanismerna för att försäkra oss om en ren vattenförsörjning.

Projektet etablerar därför pilotprojekt på vitt skilda platser och undersöker olika miljöfarliga ämnens väg genom vattnets kretslopp till vattenförsörjningen. Tillsammans med forskningen kommer detta att ge kunskap om samspelet mellan olika miljöfarliga ämnen och marktyper och försäkra att framtida åtgärder påverkar vattensystemen så lite som möjligt.

Vi har en tendens att ta dricksvattnet i våra kranar för givet. Genom att arbeta för att säkra vattenförsörjningen kommer Water4all att se till att denna grundläggande resurs fortsätter att vara en del av vår vardag.

Se [www.water4all.com](http://www.water4all.com) för mer information

## NOLIMP

Tack vare ramdirektivet för vatten har vatten placerats på dagordningen på nationell, regional och lokal nivå inom hela EU. Direktivet sätter upp ambitiösa mål för vattenkvaliteten som ska uppnås före år 2015, men ibland saknas kunskap om hur dessa mål ska uppnås.

NOLIMP undersöker vilka metoder som finns tillgängliga, testar innovativ ny teknik och fastställer ett ramverk att experimentera inom så att deltagande regioner kan undersöka vilka åtgärder som fungerar bäst. Nyckelaktiviteter är pilotprogram i fem länder för att förbättra vattenkvaliteten, minska utsläppen av miljöfarliga ämnen och öka den biologiska mångfalden. Projektet ser även över vattenhantering och -rutiner samt kommer att utvärdera om det finns utrymme för förbättringar av vattnets vanligaste användningsområden.

Stora insatser görs redan för att uppfylla direktivets krav, men för att få verkliga resultat krävs ofta förändringar på regional och lokal nivå. NOLIMP kommer att tillhandahålla verktygen för att hjälpa lokala och regionala förvaltningar att göra dessa förändringar och nå målen.

Se [www.nolimp.org](http://www.nolimp.org) för mer information

## Forum Skagerrak

Tidigare konkurrerade ofta olika regioner med varandra, men i de fall då regionerna är beroende av samma resurs är samarbete en mycket effektivare lösning. Skagerrak, havet mellan Danmark, Sverige och Norge, är just en sådan resurs. Projektet fokuserar på att förbättra havs- och kustmiljön i denna del av Nordsjön och kombinerar denna geografiska profil med en bred tematisk inriktning som omfattar alla de olika aktiviteter som påverkar den marina miljön i Skagerrak.

Åtgärder som måste vidtas omedelbart är att minska övergödningen (alltför höga halter av näringsämnen i vattnet som leder till algblooming och syreminskning), ta hand om miljöfarliga ämnen, utveckla bättre metoder för fisk- och skaldjursodling och att testa nya tekniker för avfallsmottagning i hamnarna. Projektet kommer även att sprida kunskap om dessa aktiviteter samt om Skagerrak och dess kustzoners unika betydelse till såväl experter som allmänheten. Projektet avslutas med att etablera en organisation - Forum Skagerrak - för att garantera en hållbar och långsiktig förvaltning av denna del av Nordsjön i framtiden.

Se [www.forumskagerrak.com](http://www.forumskagerrak.com) för mer information

## NORIS

Alla länder i Nordsjöregionen har stor erfarenhet av regn! Nuförtiden leds regnet bort från våra städer, och försvinner bort ur vårt medvetande, så fort det fallit ned.

Nu växer insikten om att detta inte är en bra lösning. Det förhindrar nämligen regnvattnet från att ingå i vattnets naturliga kretslopp och blandar det med smutsigt vatten i avloppssystemen. Detta medför att större mängder vatten måste renas och som i sin tur kan leda till lokala översvämningar när avloppssystemen är överfulla. Det vore mycket bättre om vi kunde särskilja regnvattnet – men hur ska det gå till? Vår infrastruktur är utformad för att leda regnvattnet till kloakerna.

Detta projekt arbetar med olika åtgärder som kanske kan ge ett svar på denna fråga. Vissa åtgärder syftar till att "frikoppla" regnvattnet från avloppssystemen medan andra kommer att använda tekniker som inte kräver grävande för att skapa avloppssystem med separata rör för regnvatten. De nya metoder som utvecklas förväntas ha stor inverkan på vattenkvaliteten, översvämningar, miljön och den biologiska mångfalden. Dessa lokala förändringar kommer att övervakas noga och ska utgöra grunden för en samling praktiska rekommendationer som kan användas var som helst i regionen.

## Making Waste Work

Alla människor ger upphov till enorma mängder avfall varje år, och avfallsmängden ökar stadigt. Detta innebär ett stort slöseri med resurser, men problemen slutar inte där, eftersom de konventionella metoderna för avfallshantering kan innebära risker för miljö och mänsklig hälsa. Det finns återvinningsprogram men det är tydligt att mycket mer måste göras om vi ska kunna komma till rätta med problemet.

Projektet främjar avfallshantering som minskar mängden sopor vi producerar och effektivare tar hand om det oundvikliga avfallet. Exempel på åtgärder är bland annat att avskilja organiska material och svårhanterligt avfall från de normala sophämtningssystemen så att de kan bearbetas på rätt sätt, att utforska affärsmöjligheterna kring avfallshantering och motivera samhällena att ta ansvar för sitt avfall. Alla deltagare i projektet använder en kombinationstaktik; presentera problemets verkliga omfattning och betona fördelarna med att vidta konkreta åtgärder. Samtidigt testas innovativa idéer för att ta fram hållbarare hanteringsmetoder för avfall i regionen.

Om vi ska lyckas måste vi ändra på djupt rotade vanor. Detta projekt är en effektiv bas för de långsiktiga ansträngningar som krävs.

Se <http://waste.tec-hh.net/uk/> för mer information

## ProBioEnergy

Tekniken för att starta bioenergikraftverk finns redan, och även om storskalig implementering kräver förbättrad teknik och säkrare bränsletillgång, så finns det få hinder för att starta småskaliga bioenergikraftverk. Landsbygdsområden är ideala platser eftersom de redan har tillgång till biobränslen och de är små energimarknader som kan försörjas av denna sorts kraftverk. Det som saknas är vetskapen om att denna möjlighet finns.

Detta projekt syftar därför till att öka medvetenheten inom målgrupperna (särskilt bönder och små och medelstora företag) och därigenom skapa regionala nätverk av bioenergiexperter som sedan kan övertyga andra om att pröva denna nya teknik. De kommer att få stöd av ett antal åtgärder t ex en virtuell marknadsplats för bioenergihandel som kommer att garantera effektiv drift av kraftverken efter installation.

Sådana regionala åtgärder är det bästa sättet att öka användningen av bioenergi, men för regionala aktörer är investeringen och risken stor. Det gränsöverskridande samarbetet sammanför experter från hela regionen för att ge detta viktiga experiment de bästa förutsättningarna.

## Wadden Sea Forum

Förslag som utformas utan att de som påverkas får vara med och säga sitt kommer alltid att vara svåra att genomföra. Detta är särskilt tydligt när långsiktiga mål som att bevara miljön är i konflikt med omedelbara behov av jobb och utveckling. Sådana konflikter kan emellertid lösas genom att en dialog etableras och förslagen utformas så att de omedelbara behoven uppfylls utan att de långsiktiga målen åsidosätts. Forumet är en plattform för intressenter runt Vadehavet med deltagare från Tyskland, Nederländerna och Danmark. Dess mål är att stödja en långsiktigt hållbar utveckling genom att utforma planer och strategier som stöds av både medborgarna och lokala samt regionala myndigheter.

Frågorna som kommer att behandlas berör energi, jordbruk, fiske, industri, hamnar och hur länderna runt Vadehavet kan samarbeta för att göra framsteg inom alla områden utan att det ger negativa effekter på deras egen eller angränsande miljö. Dessa förslag och planer kommer att presenteras på en konferens om Vadehavet under 2005. Dessa kommer att utgöra underlag för framtida planer och kommer att ena visionen för olika sektorer.

Se [www.waddensea-forum.org](http://www.waddensea-forum.org) för mer information.

Se [www.interregnorthsea.org](http://www.interregnorthsea.org) för mer information.

Använda miljön med ansvar

### ICTs for SMEs

Små och medelstora företag spelar en viktig roll, särskilt i landsbygdsområden och avlägsna regioner, för Nordsjöregionen där dessa företag ofta är de största arbetsgivarna. Dessa företag har dock en nackdel när de ställs inför ny informations- och kommunikationsteknologi (IKT) eftersom de inte har tillgång till expertis och ofta inte har råd till dyra och riskfyllda investeringar. Projektet har som syfte att ändra denna situation genom att ge information om den nya teknikens potential för det enskilda företaget. Sådan rådgivning har tidigare endast givits till de tätbefolkade områdena men detta projekt kommer att ge samma information till små och medelstora företag på landsbygden - företag som tidigare haft svårt att ta till sig den nya teknologin. Tillväxtpotentialen är stor, särskilt inom B2B-sektorn, och projektet kommer främst att fokusera på denna sektor och se till att företagen har utrustningen, självförtroendet och kunskapen för att kunna delta fullt ut. Riktlinjer kommer att utfärdas för hur olika typer av företag i Nordsjöregionen på bästa sätt kan utnyttja IKT.

Se <http://ictsmes.rkk.no> för mer information

### North Sea Bio-Energy

Bioenergi kan vara det som en dag fyller vårt behov av förnyelsebara energikällor och som kan produceras i Nordsjöregionen. Många av dessa tekniker som krävs är emellertid nya och hinder vid införandet har gjort att det inte varit ekonomiskt genomförbart.

Projektet syftar till att ta bort dessa hinder och garantera både ett tillräckligt utbud av biobränsle och en marknad för energin som skapas. Nya och befintliga bränslen kommer att utvärderas. Det handlar om allt från halm och träpellets till grisekött. Energiskog kommer att ge jordbrukarna nya inkomstmöjligheter och ytterligare projekt kommer att se till att dessa är ekonomiskt genomförbara. Projektet kommer också att utvärdera hur avfall från denna energiproduktion kan användas som gödning - vilket gör att projektet uppmuntrar en miljömässigt hållbar utveckling.

Projektet utgår från att alla komponenter är nödvändiga för att bioenergi projekten skall vara genomförbara. Det gör att inte endast målen för Europasamarbete nås, utan det säkras också en uthållig energiförsörjning för regionen.

Se [www.interregnorthsea.org](http://www.interregnorthsea.org) för mer information.

EUs sk Lissabon-strategi betonar vikten av innovation och ökad konkurrenskraft för Europa. Ekonomierna runt Nordsjön blir allt mer kunskapsintensiva och vi ligger mycket långt fram när det gäller användningen av informations- och kommunikationsteknologi. För att kunna behålla denna position måste vi satsa på forskning och utveckling och uppmuntra innovation.

Information och kommunikationsteknologi ger verkliga möjligheter för alla delar av Nordsjöregionen, men användningen av dessa teknologier är ofta koncentrerade till stadsregionerna. Utmaningen ligger i att sprida dessa teknologier till sektorer och regioner som har varit sena att ta till sig dessa. Små och medelstora företag (SMF) kan ha stor nytta av dessa teknologier, men kollapsen av IT-bubblan har gjort att många företag tvivlar på de nya teknologiernas förträfflighet. Dessa företag är mycket viktiga arbetsgivare i Nordsjöregionen och det är oerhört viktigt att de får stöd så att de kan utnyttja sina möjligheter.

Informationsteknologi kan också förbättra demokratiska processer. Genom att förbättra informationsflödet från administrationen till medborgarna och vice versa kan nya teknologier göra att vanliga människor aktivt kan bidra till och påverka utvecklingen. Denna e-demokrati är relativt ny och det finns många idéer om hur man ska få ett ökat deltagande och engagemang. Potentialen i multimedia är ett annat intressant område eftersom det gör informationen lättillgänglig och därför hjälper människor att inhämta kunskap som är nödvändig för att fatta väl underbyggda beslut. Innovation och ny teknologi handlar inte bara om datorer. Andra projekt utnyttjar till exempel regionala fördelar inom miljöteknik för att utveckla nya produkter och produktionsmetoder. I detta avsnitt presenterar vi projekt som främst fokuserar på innovation men det är ju så att nästan alla projekt har ett inslag av innovation. Det kan vara produktionsmetoder, verktyg eller arbetssätt. De nya idéerna som genererats i Nordsjöregionen har redan väckt intresse i Japan, Chile, Sydafrika och många andra länder - inkluderande övriga Europa.

## Utnyttja nytänkande och kunskaper

## Green North Sea Docks

Världsnaturfonden har kallat TBT (tributyltenn) 'Det giftigaste ämnet som någonsin medvetet placerats i havet.' Användningen har minskat och arbete pågår med att ta fram alternativ, men fortfarande används TBT i båtfärg för att förhindra uppkomsten av havstulpaner. Sjöfartens betydelse och de stora negativa effekter som havstulpaner innebär, gör att det kanske inte blir något totalförbud mot TBT inom den närmsta framtiden.

Samtidigt är det så att de högsta koncentrationerna av TBT går att finna i hamnar - och i synnerhet runt skeppsdockor där färg med TBT används. Projektet söker därför efter lösningar hur man skall kunna filtrera bort TBT (och tungmetaller) från backvattnet i dockorna. Samtidigt undersöks svagheterna i den teknologi som används och intressenternas villighet att betala för förbättringar (detta har till viss del redan gjort med positivt resultat). Beslutsfattarna kommer därför få en mer komplett bild av alternativen och effekterna när åtgärder vidtas mot TBT.

Se [www.green docks.de](http://www.green docks.de) för mer information.

## Sutranet

Det finns många lovande idéer om hur andelen miljövänliga transporter skall öka, men frågan är komplex och ny forskning pekar hela tiden på nya angreppssätt.

Projektet sammanför forskare från olika delar av regionen för att diskutera befintlig kunskap och utveckla en förståelse i hela regionen för transportflöden. Sjöfartens roll och utvecklingen av 'marina motorvägar' kommer tillsammans med transporten av varor till och från hamnar att särskilt beaktas. Potentialen för denna typ av tjänster är stor men kan inte utnyttjas fullt ut om de inte kan bevisas vara effektiva och smidiga. Projektet kommer därför också att ut-

veckla regionala transport- och logistikcentrum, som kan spela en viktig roll för att se till att dessa villkor uppfylls. Slutligen kommer specialistkunskaper krävas för att transportlösningarna skall fungera och projektet kommer därför att utarbeta ett utbildningsprogram.

Projektet förenar teori och praktik och kommer att ge värdefulla resultat för regionen och andra transportprojekt.

## Geoshare

Det finns stora mängder av geografisk information om Nordsjöregionen. Om denna information kunde samlas och delas skulle det vara en ovärderlig källa. Idag är det emellertid så att olika regioner samlar in olika data, använder olika standards samt lagrar data på olika sätt. Det leder till att det ofta är omöjligt för två regioner att dela information samt beslutsfattare och allmänhet får oftast en splittrad bild av verkligheten.

En lösning är att skapa kartor, eftersom de gör det möjligt att presentera olika data i ett lättillgängligt format. Geoshare utvecklar dataapplikationer som kan skapa sådana kartor från olika typer av data. Att presentera komplex geografisk och miljörelaterad information är endast ett användningsområde. Kartorna kan också användas för att arbetsgivare skall kunna se var de kan rekrytera medarbetare. De kan vara interaktiva där du kan se skolor, doktorer och andra samhällstjänster samt användas som resekartor så att du kan planera din semester framför datorn. Möjligheterna är nästan obegränsade och det är enkelt eftersom det är befintlig data som används. Kartor förändrar sättet vi ser världen på och genom att bidra med ytterligare information så ger Geoshare oss möjligheten att få en mer nyanserad bild av regionen.

Se [www.geoshare.net](http://www.geoshare.net) för mer information.

## E-Voice

Under de senaste åren har demokratierna i Nordsjöregionen sett ett minskat röstdeltagande samt ett minskat intresse för att gå med i politiska partier och ställa upp i val. Ett tag var förhoppningen att Internet skulle vända denna trend, men experiment runt 'e-demokrati' har endast haft viss framgång.

Projektets mål är att ändra på detta och använda tekniken på ett mer strukturerat sätt så att intresset för demokratiska processer ökar. Nya medier fungerar inte bra isolerat och därför kommer de att kombineras med gamla medier som t ex TV och tidningar för att skapa ett större intresse och ökad medvetenhet. Projektet kommer också att beakta innehållet i sådana forum och erbjuda utbildning i hur regionala myndigheter kan skapa information som är lätt att förstå och uppfyller de olika behov som olika målgrupper har.

Till en början kommer fokus att ligga på regionala frågor som direkt påverkar medborgarna och som också medborgarna kan påverka. Genom att återupprätta länken mellan medborgarna och politiken så förväntas projektet även få andra positiva effekter.

## LOG-IN

Det är på lokal nivå som all politik förenas. Det är därför som det är på lokal nivå som kunskap och information skall finnas tillgänglig. Informations- och kommunikationsteknologi gör detta möjligt, men brist på kapital och kompetens gör att potentialen ofta inte utnyttjas fullt ut - detta gäller särskilt i landsbygdsområden.

Projektet arbetar med en rad aktiviteter som så småningom kommer att kunna tillämpas på alla delar av Nordsjöregionen. En dialog mellan olika offentliga myndigheter, mellan kommunal verksamhet och företag samt mellan offentliga myndigheter och allmänheten har upprättats. Projektet kommer att fastställa behoven för dessa grupper och skapa databaser, verktyg och applikationer som uppfyller dessa behov på ett kostnadseffektivt sätt. Åtgärder kommer också vidtas för att se till att ny teknik integreras fullt ut i praktiken och att nya tjänster verkligen utnyttjas.

Lokala myndigheter ska spela en viktig roll för den lokala ekonomiska utvecklingen och LOG-IN ger dem nya verktyg.

Se [www.interregnorthsea.org](http://www.interregnorthsea.org) för mer information.

# Utnyttja nytänkande och kunskaper



### Liveable City

Många städer i Nordsjöregionen är monument över hundratals, ibland tusentals, års historia. Det finns ett uppenbart hot att utveckling kan förstöra den unika karaktären hos dessa städer. Inte lika uppenbar är faran att utvecklingen stannar av och städerna förvandlas till museum. Stads kärnans livskraft är nyckeln till framgång och det är ofta svårt att finna balansen mellan att nå livskraft och bevara kulturarvet.

Det som krävs är utveckling, ledarskap och underhåll för att finna denna balans. Attraktiva offentliga platser, ökad säkerhet och innovativa faciliteter samt evenemang spelar en viktig roll för att få människor till stadskärnan och kunna ha dem där utan att det får negativa effekter på stadens historiska värde.

Projektet är därför ett bra exempel på ambitionen att uppnå en långsiktigt hållbar utveckling. Ekonomiskt välstånd, förbättringar av miljö och social utveckling är alla viktiga delar och om man bortser från en av dessa delar så kommer inte de övriga delarna att fungera.

Se [www.liveable-city.org](http://www.liveable-city.org) för mer information.

### B-Sure

En liten förändring av en stadsdel kan vara allt som behövs för att dra till sig investeringar och nybyggnation. Sådana initiativ är givetvis attraktiva för städer som har stora problem och begränsade ekonomiska resurser. Idén är enkel men som med många andra metoder som prövats i Nordsjöregionen, finns det ett problem; vi vet inte vilka investeringar som ger dessa positiva effekter och om vi inte når denna kunskap kommer vi aldrig att kunna tillämpa denna metod på ett effektivt sätt. "Trial and error" är ett dyrt och ineffektivt alternativ. B-Sure inser att samarbete är en mycket effektivare väg. Projektet fokuserar på vattennära områden eftersom det är där som utveck-

lingspotentialen är som störst. Pilotprojekt kommer att undersöka vilka investeringar som ger störst effekt och ett nära samarbete mellan beslutsfattare samt kommuninvånare kommer att garantera att åtgärderna får stöd och öka medvetenheten om projektets potential.

Många av regionens städer utvecklades tack vare närheten till floder och kanaler. Nu ger B-Sure dem en kostnadseffektiv möjlighet att vända en negativ trend genom att använda närheten till vatten som en katalysator för tillväxt.

### SmartLIFE-International

Framgångar kan ibland skapa nya problem. SmartLIFE för samman tre tillväxtregioner kring Nordsjön där befolkningstillväxten har skapat en brist på bostäder till rimlig kostnad.

För framtiden är det mycket viktigt för dessa områden att den höga efterfrågan på bostäder inte leder till kortsiktiga lösningar samt att nybyggandet integreras med befintlig miljö och infrastruktur. Detta kan i sin tur leda till svårigheter att hålla jämn takt med efterfrågan. Detta projekt syftar därför till att ge utbildning, råd och teknisk support för de som arbetar med konstruktion och byggande. Detta synsätt ökar inte bara kapaciteten utan ser också till att de som bygger känner till de senaste byggmetoderna och därför kan skapa högkvalitativa bostäder med lång livslängd. Ledningen för dessa tillväxtområden är också med i projektet, vilket garanterar att nybyggnationen integreras med befintliga strukturer.

På detta sätt kan bristen på bostäder omvandlas till en möjlighet att skapa nya långsiktigt uthålliga samhällen där invånarna vill leva, arbeta och koppla av.

Se [www.smartlife-project.net](http://www.smartlife-project.net) för mer information.

I många regioner är städerna viktiga för utveckling och innovation. Om städerna blir konkurrenskraftiga kommer det också att stärka regionen som helhet. De problem som dessa tätbefolkade områden har, t ex bostadsbrist, social utslagning och föroreningar är kända och ofta djupt rotade. Det krävs ofta flera åtgärder för att åstadkomma hållbara resultat och städerna kan lära mycket av varandra.

Det finns ett antal nätverk mellan städer kring Nordsjön. De utbyter inte bara kunskap och erfarenhet, utan de är också med och beslutar om praktiska åtgärder som sedan implementeras i de städer som ingår i samarbetet. Dessa pilotprojekt utgör värdefullt underlag för framtida beslut och den kunskap som uppnås kommer att kunna användas i Nordsjöregionen och övriga EU.

Se [www.interregnorthsea.org](http://www.interregnorthsea.org) för mer information.

**Utveckla mer  
konkurrenskraftiga städer**

## Water City International

Vatten kan vara centrum för både ekonomisk och social aktivitet, från kontor med sjöutsikt till platser för picknick i parken. Vattnets fördelar är dock beroende av vattenkvalitet och smutsigt samt förorenat vatten kan ofta vara en stor negativ faktor. Dynamiken i vatten gör också att andra problem uppstår. Vatten är alltid i rörelse och problem på en plats sprider sig snabbt till nya platser.

Det innebär att städerna inte kan se på vattenproblem isolerat utan som en del av ett komplext system samt sedan ta hänsyn till hela vattensystemet när planer utformas. Projektet förenar städer med erfarenhet av vattenplanering med städer som saknar denna erfarenhet. Planerna som utvecklas hjälper städerna att förstå att det behövs mer omfattande förändringar för att komma tillrätta med ett visst problem. Muddring av förorenade kanalbäddar, förbättrad vattencirkulation och tekniska framsteg som t ex att separera vattenflöden, spelar samtliga en viktig roll. Dessa miljöförbättringar gör att städerna kan utnyttja vattnet som en ekonomisk och social tillgång.

Se [www.watercity.org](http://www.watercity.org) för mer information.

## Seaport

Sjöfartsindustrin, som tidigare bar upp de mindre hamnarna i regionen, har haft en negativ utveckling under lång tid. Varuflödet koncentreras till ett fåtal större hamnar och det är svårt för de mindre hamnarna att konkurrera. I många fall har detta fått svåra ekonomiska och sociala konsekvenser och det finns ett akut behov av att stimulera ekonomin. Projektet undersöker vilka alternativ för ekonomisk utveckling som finns tillgängliga för dessa mindre hamnar samt

vilka förändringar som krävs. Det finns många faktorer att ta hänsyn till, inte minst läge, transportalternativ, villkoren för affärsverksamhet och marknadsföring för att locka investeringar. Projektet kommer också att maximera nyttan av befintliga resurser genom att utnyttja potentialen hos strandnära lägen och det kulturarv som sjöfart och historiska byggnader utgör. Nätverket uppmuntrar samarbete mellan hamnar som har liknande problem och utarbetar förslag på vad som kan göras för att hamnarna i regionen skall börja blomstra igen.

## Waterfront Communities

Det finns städer som är knutpunkter - platser där besökare och varor anländer när de kommer till en region. Dessa städer har stor utvecklingspotential men måste kunna erbjuda attraktiva tjänster och bekvämligheter om denna potential skall kunna utnyttjas.

Allt för ofta är det emellertid så att traditionell sjöfartsindustri har skapat förfall kring hamnområdena – vilket ofta är det första som en besökare ser. Dessa områden behöver saneras men detta kräver omfattande investeringar. Projektet sammanför nio städer för att utveckla nya metoder som gör att kostsamma misstag undviks och utnyttjar det vattennära läget fullt ut.

Projektet är ett bra exempel på hur riskerna sprids i ett samarbete. Alla metoder som testas kommer inte att vara lika effektiva, men alla som deltar i samarbetet kommer att ha tillgång till resultaten från projektet. De nio städer som ingår i projektet får ekonomiska resurser för att genomföra dessa nya idéer på uppdrag av Nordsjöregionen och andra städer kommer att kunna ta del av resultaten.

Se [www.interregnorthsea.org](http://www.interregnorthsea.org) för mer information.

## URBAL

Uppdelningen mellan stad och landsbygd har länge varit känd, men allt oftare ser vi nu områden där stad och landsbygd smälter samman: stad/land-områden (URBAL). Dessa områden finns i gränsländet och som sådana definieras de ibland som stadsområden, ibland som landsbygd, och de hamnar ofta i kläm mellan olika myndigheter.

Projektet har som mål att öka förståelsen för och medvetenheten om att dessa områden är unika och kräver en ny typ av politik. Olika myndigheter och sektorer måste samarbeta för att dessa områden ska styras på ett effektivt sätt. Projektet kommer att fokusera särskilt på sjukvård, ekonomisk utveckling och hanteringen av urbaniseringen för att förhindra onödigt skada på grönområden.

Samarbete och en förståelse för situationen i dessa områden i olika länder och regioner, är absolut nödvändigt om en enhetlig policy ska kunna utformas. Projektets resultat kommer att presenteras för de personer inom EU som utformar politiken och kommer att vara ett viktigt bidrag i debatten om den framtida styrningen av dessa områden.

Se [www.urbaldevelopment.com](http://www.urbaldevelopment.com) för mer information.

## VISP

De större städerna fortsätter att växa och de mindre städerna slukas upp eller blir sovstäder för deras större grannar. Tjänsteutbud, företag och underhållning samlas i storstaden, vilket attraherar de välutbildade och leder till obalanser i befolkningsstruktur och inkomstnivå.

Dessa städer behöver därför stärka sin identitet och konkurrenskraft (många städer har märkt av den ekonomiska avmattningen under senare år) samt förbättra transporter och kommunikationer om de

ska kunna följa med i utvecklingen. Gränsöverskridande samarbeten ger de bästa förutsättningarna för att samla den expertis som krävs för att hantera dessa stora utmaningar. En viktig bit är att se till att sådana frågor behandlas vid planeringen för framtiden, men även en rad praktiska åtgärder kommer att genomföras och utvärderas. På detta sätt kommer mindre städer få möjligheten att utveckla effektiva strategier som kompenserar för nackdelen som det innebär att ha stora starka grannstäder.

Se [www.vispnet.org](http://www.vispnet.org) för mer information.

## Town-Net

På många sätt hotas de mindre städerna och de måste finna strategier som attraherar nya möjligheter för att behålla sin position och befolkning. Samarbete mellan städerna i nätverk har visat sig vara ett effektivt sätt att utbyta framgångsrika strategier. Town-Net tar detta samarbete till en ny nivå genom att undersöka hur städer aktivt kan arbeta tillsammans för att utnyttja möjligheter och bemästra utmaningar.

Ekonomisk utveckling och handel länkar samman städerna men projektet arbetar även med andra frågor, t ex så försöker projektet finna uthålliga transportlösningar, förbättra förbindelserna med omgivande landsbygd samt förbättra miljön genom att upprätta 'grön-blåa' (natur och vatten) zoner runt städerna. Samarbetet kommer att göra dessa städer mer konkurrenskraftiga och attraktivare att bo i. Varje stad behöver också marknadsföra sina framsteg till potentiella invånare, investerare samt besökare och samarbetet ger dem möjligheten att marknadsföra sig över hela Nordsjöregionen.

Se [www.town-net.nl](http://www.town-net.nl) för mer information.

Utveckla mer  
konkurrenskraftiga städer

## Revitalisation of Harbour Towns

Image kan vara ett lika stort problem som ekonomiska, miljörelaterade och sociala problem, och kan vara en faktor som begränsar tillväxt. Detta var en av de viktigaste slutsatserna i en studie som gjordes i det senaste INTERREG-programmet och detta projekt undersöker vad som kan göras för att lösa detta problem.

Hamnstäderna som ingår i detta projekt har upptäckt att trots att de har ett vattennära läge har de inte kunna förbättra sin image. I vissa fall är problemet att de vattennära områdena behöver göras attraktiva, men ett lika vanligt problem är att förbindelserna till övriga delen av staden är dåliga. Vattennära områden måste integreras med andra delar av staden för att de inte ska isoleras och underutnyttjas. Projektet involverar de personer och verksamheter som använder de vattennära lägena, vilket betyder att lösningarna som tas fram är utformade efter deras behov. Resultatet kommer att bli en ökad aktivitet och en förändring av inställningen att dessa områden är övergivna och saknar kontakt med övriga delen av staden.

## Urban Water Cycle

Fontäner, dammar och caféer belägna vid vattnet. Blockerade avlopp, översvämmade källare och smutsiga kanaler. Vatten kan ha både stora positiva och negativa effekter på städer, och vattensystemen i städerna måste hanteras på rätt sätt för att maximera de positiva effekterna och minimera problemen.

Ibland är det lätt att glömma bort att de olika länderna, och ibland även de olika regionerna runt Nordsjön, hanterar detta på mycket olika sätt, vilket gör att resultaten varierar. Detta projekt handlar om att 'lära genom att göra' samt lära av de erfarenheter som andra regioner har. Pilotprojekten arbetar med många olika frågor - från filt-

teringstekniker för stormvatten och behandlat vatten till upprättandet av självförsörjande vattenkretslopp och användandet av vatten för att förbättra livskvaliteten i eftersatta områden. Andra frågor som ska behandlas är privatiseringen av vattenföretag, effekterna av den globala uppvärmningen på vattensystemen i städerna och implementeringen av det Europeiska Ramdirektivet för vatten.

Vattenkretslopp i städerna är komplexa och den optimala lösningen kommer att växa fram. Projektet kommer att snabba upp denna process och se till att hela Nordsjöregionen kan dra nytta av resultaten.

## PURE North Sea

Många flodområden präglas av stor mänsklig påverkan och detta kan skapa konflikter mellan människa och natur. Behovet av åtgärder är särskilt akut i gränsområdena mellan stad och landsbygd där miljön påverkas negativt och samtidigt hotas av mänsklig exploatering (oftast beroende på tidigare mänsklig påverkan). Projektet fokuserar både på att förbättra vattenkvaliteten och på att minska riskerna för översvämning. Åtgärderna innefattar bl a att utforma sätt att återanvända vattnet så att en värdefull resurs utnyttjas fullt ut. Riskerna med vatten minskas genom att hanteringen av stormvatten förbättras och att de naturliga vattensystemen som är bäst lämpade att hantera stigande vatten återställs. Allmänhetens medverkan är av avgörande betydelse för att få acceptans och förståelse för de förändringar som krävs och projektet ägnar mycket resurser till att förklara vattnets betydelse. Även specialister medverkar för att se till att vattenfrågorna finns med i planeringen, vilket kommer att minska behovet av förbättringsåtgärder i framtiden.

Se [www.purenorthsea.com](http://www.purenorthsea.com) för mer information.

## Projektregister

BESST	10	North Sea rural	10
B-SURE	30	NorthSeaFaring	13
BurVal	22	Northern Maritime Corridor	20
Canal Link	10	Northern Transport-Political Network	18
COMRISK	16	POWER	22
COMCOAST	17	ProBioEnergy	25
Escape	17	PURE North Sea	34
E-Voice	29	REMARCC	18
Farmers 4 Nature	12	Revitalisation of Harbour Towns	34
Fisheries Partnership	24	Safety@Sea	14
FLAWS	14	Save the North Sea	22
Forum Skagerrak	24	SEAPLANE	21
FRaME	16	Seaport	32
GeoShare	28	Shared Space	18
Green North Sea Docks	28	SmartLIFE	30
HiTrans	20	SustAccess	21
ICTs for SMEs	26	Sutranet	28
LANCEWADPLAN	13	TARGET	20
Liveable City	30	TEN 3	22
LOG-IN	29	Town-Net	33
Making Waste Work	25	URBAL	33
MOPARK	12	Urban Water Cycle	34
Nave Nortrail	12	VISP	33
NOLIMP	24	Wadden Sea Forum	25
NORIS	25	Water City International	33
North Sea Bio-Energy	26	Water4All	24
North Sea Cycle Route 2	10	Waterfront Communities	32

Se [www.interregnorthsea.org](http://www.interregnorthsea.org) för mer information.

Producerad av: Par No 1 A/S

Infographics av AddSugar (Morten Lyhne)  
[www.addsugar.dk](http://www.addsugar.dk)



Svanden, Nordiska miljömärkningen

Interreg IIIB North Sea

Jernbanegade 22, DK-8800 Viborg, Denmark  
Tel: +45 87 27 19 99  
Fax: +45 86 60 16 80  
e-post: [info@interregnorthsea.org](mailto:info@interregnorthsea.org)  
[www.interregnorthsea.org](http://www.interregnorthsea.org)